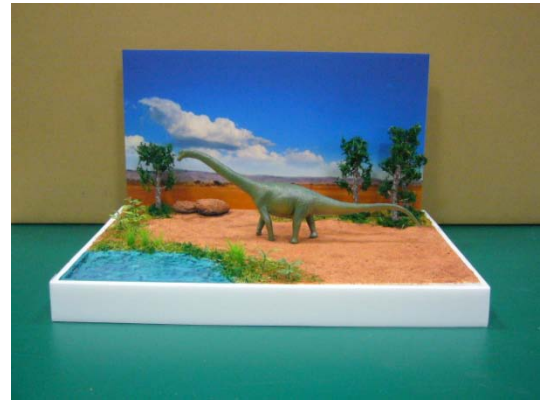


ジオラマを作ろう

【材料】

- ・スタイロフォーム4cm厚（土台）、・貼りパネ
- ・紙粘土、・番線（細）、・アクリル絵具
- ・インテリアバーグ、・煉瓦、・水苔
- ・木工用ボンド、・3M スプレー糊、・エポキシ樹脂接着剤
- ・人工芝、造花
- ・タミヤパテ、・ラッカー溶剤、（あれば）



【用意する物】

- ・絵筆・パレット
- ・カッター、・ペンチ、
- ・作った木を指す発砲スチロール
- ・粘着透明テープ
- ・プラスチックの小さな容器（絵具や樹脂等を入れる）

※個人で作成される場合は、「海洋堂」のHPからジオラマの材料を購入することも出来ますが、今回は100円ショップなど身近で手に入る物で作ってみました。

1. 土台を作る。

① スタイロフォームを土台の大きさに切り、池を作る。

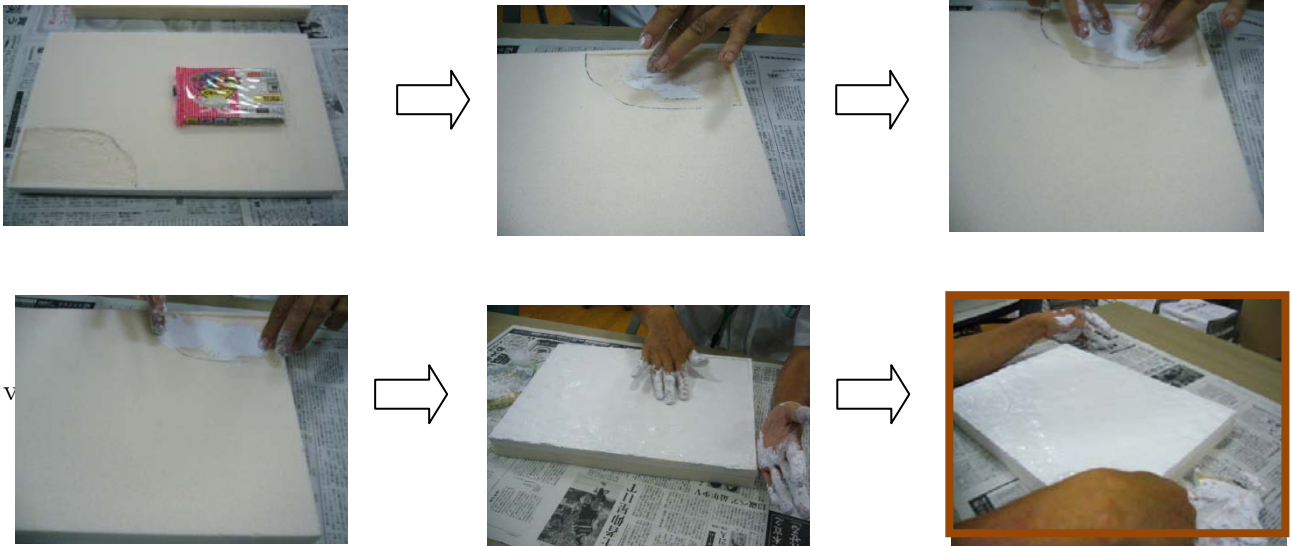
池の部分に水面（エポキシ接着剤）を流し込むための深みをカッターで削る。



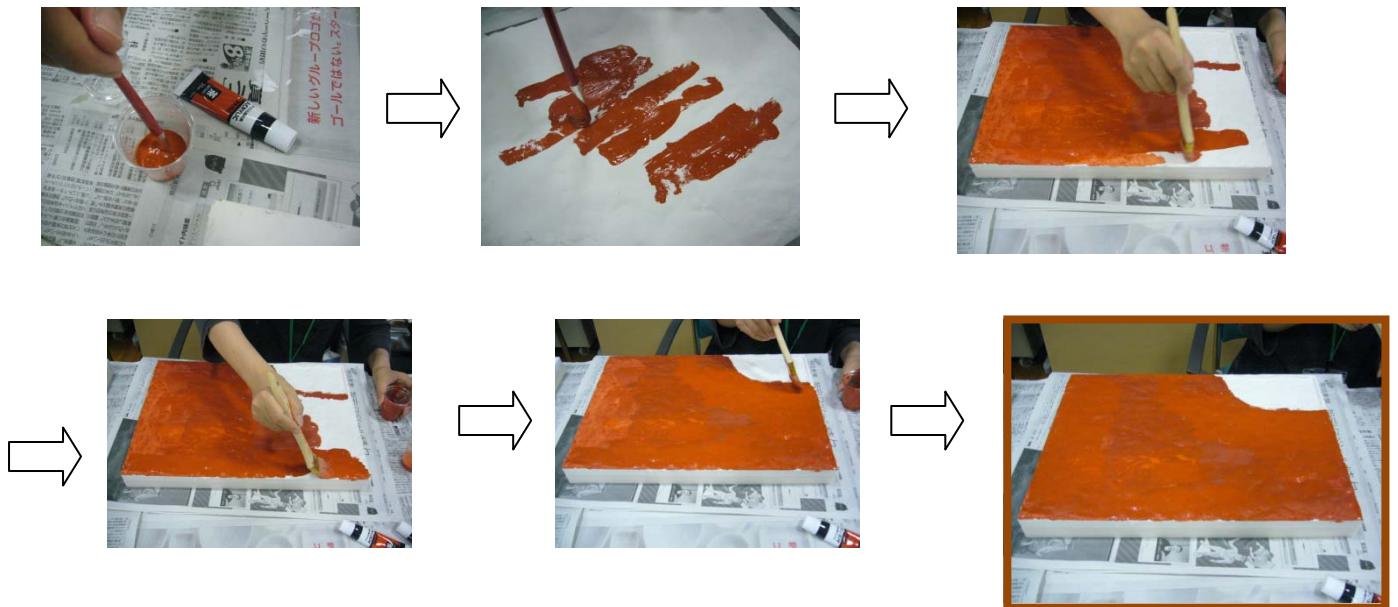
池が削れました。



② 池を作ったボードに紙粘土を薄く塗り重ねて、ボードの表面に凹凸（地面の模様）をつける。



③ 紙粘土が乾いたら、池以外の部分にアクリル絵具で地面の下地（赤茶色）を塗る。



2. 樹木を作る。

① 同じ長さの番線 14 本を束ねて、片側からねじって幹となる部分を作り、一定の高さから 2 本ずつねじって 7 本の主枝の部分をつくり、さらに先端部で小枝の形を作る。小枝の先端をペンチで切り、樹木全体の形を整える。

高さの違う木を作るには、長さの違う針金の束を使用して希望する高さの樹木の形を作る。



②地面に差し込む部分（約3cm）を残して、
番線を束ねた部分に紙粘土（少し水を混ぜたもの）
を直径5～6mmに塗りつけて、幹を作る。

樹木全体の形を整えながら、枝部分にも紙粘土を薄く
塗る。

今回のジオラマでは、さび止めを兼ねて下地として、“タミヤパテ”を

(http://tamiyashop.jp/shop/popup_image.php?pID=87053&osCsid=sj8mdov54vj94h0e4lmj5629c4)を
溶剤で薄めて塗った。準備できれば、主枝、小枝についてはタミヤパテの方が作業しやすい。



木の根元に段ボール
などで留めを作って
おくと設置の作業が
しやすい。



③ 樹木全体の紙粘土が乾いたら、樹木の色の下地となる色（濃い目の茶色）を塗る。
木の質感を出すために、下地の色を少し残しながら、乾いた筆で薄い色（灰色）を上塗りする。



④ 枝に葉を作る。

水苔をはさみで小さく裂いて、枝にボンドを塗り、小さくした水苔を付けて、葉の形にする。

水苔が接着できたら、はさみで枝葉の形を整えるために剪定する。水苔が付きにくいようなら、スプレー糊を吹き付け、固める。



3. 地面や岩の質感を出す。

① 煉瓦を細かく砕いて、ふるいにかける。



② 色を塗った地面にスプレー糊（ボンド水溶液でも可）を吹きかけては、細かい煉瓦の粒を振りかけ、何回かこれを繰り返す。

全体に煉瓦の粒がかかったら、上から更にスプレー糊をかけて、煉瓦の粒を定着させる。

※ ボンド水溶液の作り方は、こちらまで

<https://cranehilldisplay.wordpress.com/2008/11/14/%E6%9C%A8%E5%B7%A5%E3%83%9C%E3%83%B3%E3%83%89%E6%B0%B4%E6%BA%B6%E6%B6%B2%E3%81%AE%E4%BD%9C%E3%82%8A%E6%96%B9/>



4. 岩を塗る。

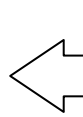
インテリアバーグ(<http://home.netyou.jp/cc/kyouwa/interiorbark/interiorbark.html>)に
ボンド水溶液に塗って、煉瓦の粒をまぶして、岩を作る。



5. 池を作る。

① 池の部分に水面に見立てたに色を塗る。今回は、エメラルドグリーンをメインに、青色や水色で水面の模様を付けた。

色が乾いたら、エポキシ樹脂接着剤を流し入れ、水面を表現する。



エポキシ樹脂の使い方

<http://www.threebond.co.jp/ja/technical/seminar/epoxy.html>

※エポキシ接着剤を使用するときは、分量を正確に入れてしっかり混ぜましょう。 使い方を間違えると固まりませんので注意してください。



《こんな感じになります。》

※カチカチに固まるまでよく固まるまで待ちましょう。

6. 樹木や岩を取り付ける。

① 土台に穴を開け、作った樹木を差し込む。樹木は、紙粘土を付けなかった部分にボンドを塗って、定着させる。(今回は、多くのジオラマで樹木の本数が多かったため、ドリルで穴をあけました。)

岩は、接着面にボンドを塗って地面に置く。

【正面から】

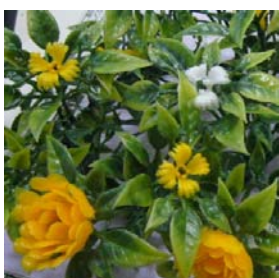


【上面から】



7. 植物を表現する。

草は、100円ショップにあるものを利用した。



①造花を草に利用します。
地面に釘などで穴を開け
適当な大きさに切った
造花の根元にボンドを
塗って、開けた穴に
差し込む



②人工芝生を細かく切って、
水辺や木の根本や岩の回りに水で薄めたボンドを地面に塗り
その上に置く（散らす）

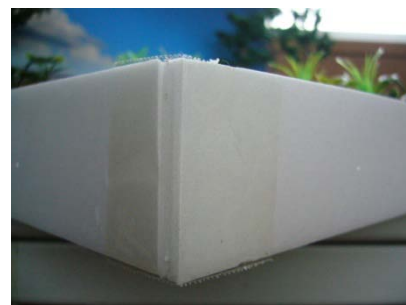


8. 背景を貼る

① 背景を印刷し、背景の大きさに切ったハリパネに貼る。土台の他の3面にも辺の長さに切ったハリパネを貼る。角の部分は、透明粘着テープを貼って、補強する

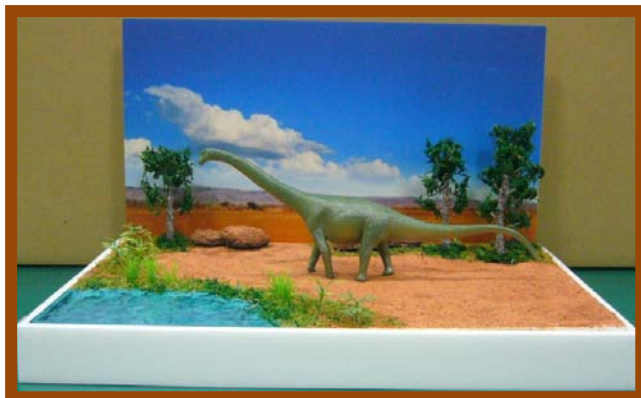


ここは、土台との
接着部分

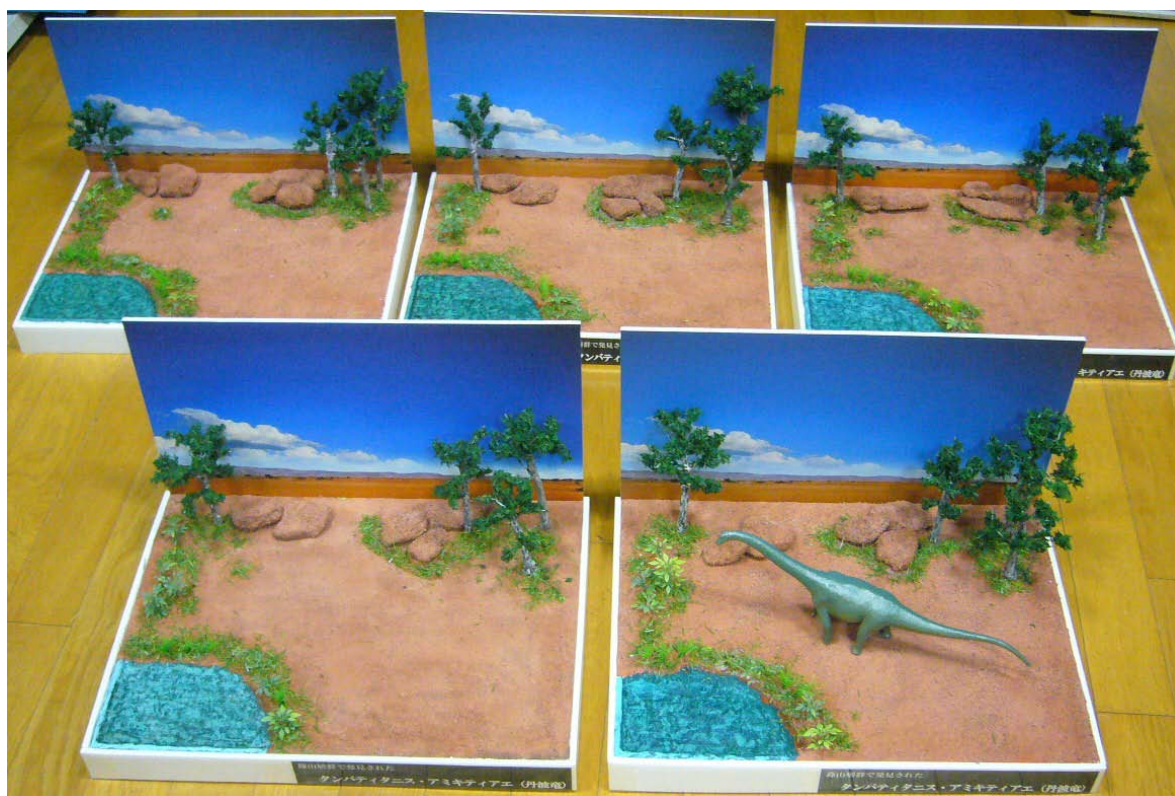


9. 完成写真

【正面から】



【上から】



10. ジオラマボックスも作る。

ジオラマボックスを作り、サイド面に黒いパネルを貼り、天井には照明を取り付ける。



照明を点ける

